

Architektur trifft Mode

Architecture Meets Fashion

Maßgeschneidertes Luxusapartment für eine Modedesignerin in Tel Aviv/IL

A bespoke luxury apartment for a fashion designer in Tel Aviv, Israel

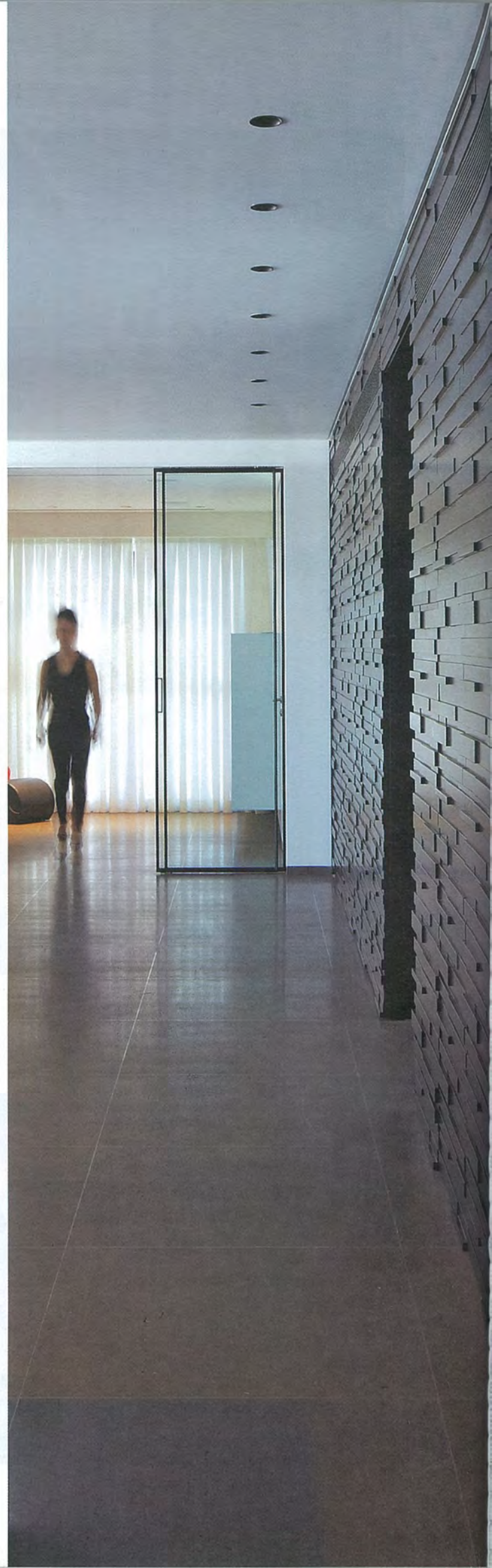
Pitsou Kedem Architect
Tel Aviv/IL
www.pitsou.com

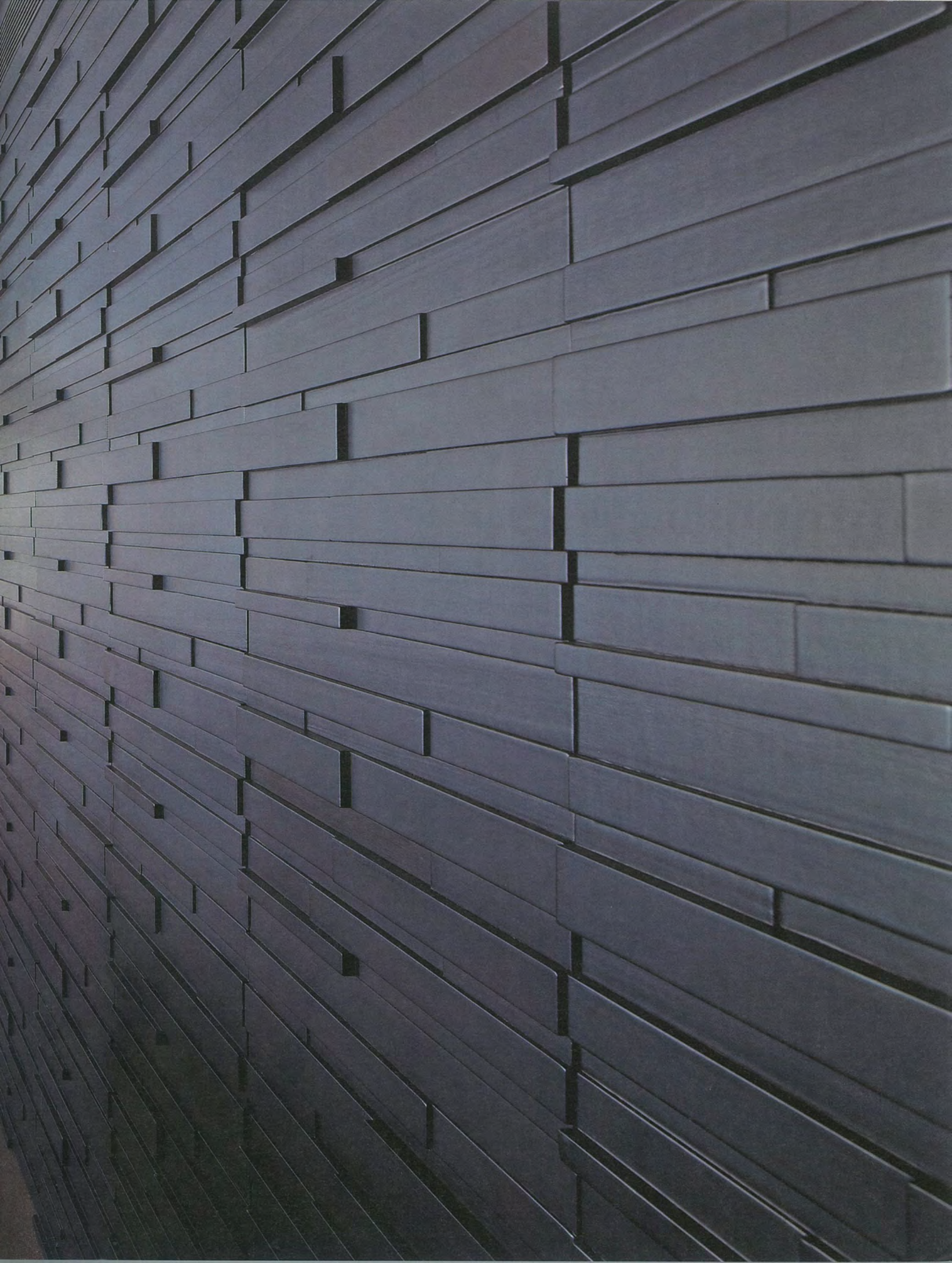
Fotos: Amit Geron über
Ambience Images
www.arcaidimages.co.uk



Schwarz- und Grautöne bilden die minimalistische Bühne für den Soloauftritt: das Holzrelief der dekorativen (Schrank)-wand verbindet optisch den Wohnteil mit der offenen Küche.

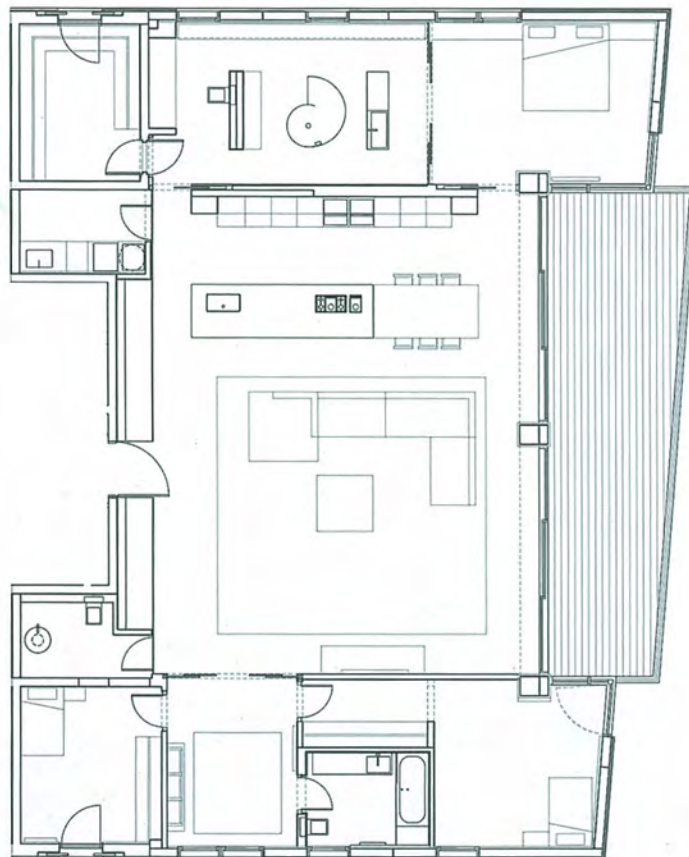
Black and shades of grey form the minimalistic stage for a solo performance: the wood relief on the decorative wall unit links the living space optically with the open kitchen.



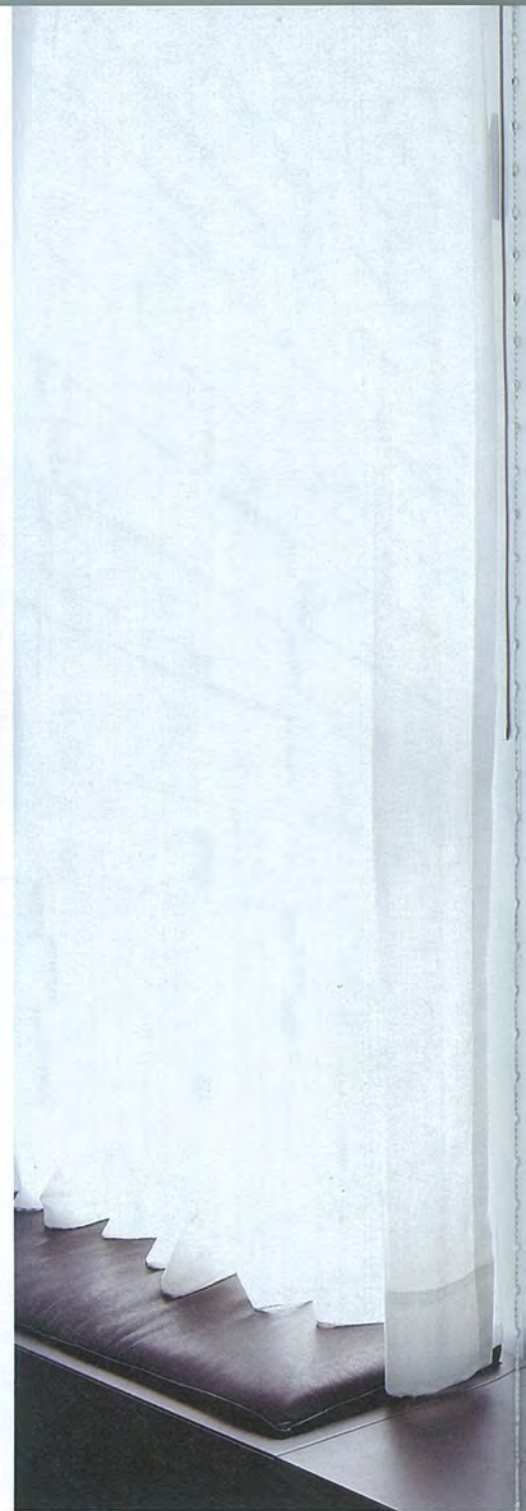




Raumhohe Glas-Schiebetüren (oben links) schaffen fließende Übergänge zwischen Schlafraum und Bad. Sie vergrößern die Fläche ebenso wie raumhohe Spiegel (rechts). Das Gäste-WC (oben Mitte) befindet sich auf der entgegengesetzten Seite des Wohnraums.



Floor-to-ceiling sliding glass doors (above left) create fluid transitions between the sleeping area and bathroom. They increase the surface, as do the ceiling-high mirrors (right). The guest bathroom (above centre) is located on the opposite side of the living space.



■ Das Apartment der unter ihrem Label bekannten israelischen Modedesignerin Jerry Shai Sarig (JERRY) bietet ihrer vierköpfigen Familie samt grauer Dogge auf 240 m² Wohnfläche großzügige Gemeinschafts- und Rückzugsorte. Vor ihrer Rückkehr nach Tel Aviv lebte und arbeitete die Bauherrin in Paris und Amsterdam, wo sie als ausgebildete Architektin in unterschiedlichen Designdisziplinen arbeitete. Insofern spiegelt sich in ihrer Mode ein an Präzision und Perfektion geschultes Architektenauge. Und die Mode wiederum in ihrem Wohnumfeld. Dazu holte sie Architekt Pitsou Kedem, der Jerrys klaren Stil in einen baulichen Dialog von Modedesign und Architektur zu "übersetzen" verstand: als ein Spiel von Konturen, Plastizität und Volumen sowie von feinen Grau- und Schwarzabstufungen. Das Raumvolumen ist klar struktu-



riert: Wohn- und Kochbereich bilden eine großzügige offene Einheit im Zentrum. An deren Stirnseiten: eine Enfilade aus Elternschlafzimmer, Bad und Ankleide auf der einen und ein Studio auf der gegenüberliegenden Seite, welches rechts und links von einem Kinderzimmer (plus separatem Bad und Ankleide) flankiert wird. Die dunklen Böden, Wände und Simse bilden einen ruhigen Kontrast zu den sparsam gesetzten weißen Flächen (Decken, Wände, Vorhänge) und Volumen (Küchenblock, Waschtisch). Ihre Raumwirkung, ebenso wie die aller anderen Details, ist sorgfältig kalkuliert und austariert. Raumhohe Glasschiebetüren und Spiegel sowie Tages- und Kunstlicht sind als geometrische Flächen inszeniert, als Spiel von vertikalen und horizontalen Raumelementen unterschiedlicher Texturen, Materialien und Strukturen: Und obwohl die

glatten Flächen von Glas und Stein dominieren, ist es der unregelmäßige Verbund einer dekorativen (Schrank-)Wandverkleidung aus schwarz lackiertem Holz, der die besondere Aufmerksamkeit auf sich zieht. In diesem minimalistischen Umfeld ist das Riemchenrelief mit seiner feinen Holzmaserung ein Hingucker und Anfassender der besonderen Art.

Susanne Tamborini/pk

■ The apartment belonging to well-known Israeli fashion designer Jerry Shai Sarig (JERRY) offers her family of four, plus a grey mastiff, 240 generous square metres where they can spend quality time together or simply withdraw from the hubbub of everyday life. Before returning to Tel Aviv, the client lived and worked in Paris and

Amsterdam, where she worked as trained architect in various design disciplines. Indeed, her clothing designs reflect the precision and perfection of an architect's eye. Furthermore, fashion is also reflected in her living environment. Jerry commissioned architect Pitsou Kedem, who understood how to 'translate' Jerry's clear style into a structural dialogue between fashion design and architecture: a dialogue incorporating contours, plasticity and volume as well as fine gradations of grey and black.

The spatial volume is clearly structured: the living and cooking area form a generous single unit in the centre. At their fronts: an enfilade comprising master bedroom, bathroom and dressing room on the one side and a studio on the opposite side, flanked left and right by children's rooms (and the separate

bathroom and dressing room). The dark floors, walls and mouldings set a quiet contrast to the austere white surfaces (ceilings, walls, curtains) and volumes (kitchen unit, vanity). Their spatial effect, as with all the other details, has been carefully calculated and balanced. Ceiling-high sliding glass doors and mirrors, as well as daylight and artificial lighting, have been arranged as geometrical surfaces, as an interplay of vertical and horizontal spatial elements of various textures, materials and structures. Nonetheless, although the smooth surfaces of glass and stone dominate, it is the irregular composition of a decorative wall unit made of black-lacquered wood which draws attention. In this minimalist environment, the bas-relief trim in fine woodgrain is a real eye-catcher which calls out to be touched.