

## אולם אירועים בראשון לציון פיצו קדם אדריכלים

---

טקסט עמרי עוז אמר  
צילום עמית גרון

סכמת מבנה פשוטה, מעטפת המפגישה בין בטון וזכוכית, חוזק ושבריריות, אטימות ושקיפות, קלילות וכובד. המחברים הפיזיים בין החומרים, השומרים על המתח וחוסר היכולת שלהם להיפגש - הם אלו המציירים בקווים דקים ומדויקים את קירות המעטפת, כמערכת המקיימת איזון מתוח בין הקל והכבד, מותירה את המעשה הקונסטרוקטיבי מטושטש ומותירה את חזיתות המבנה כקומפוזיציה אבסטרקטית.

עושים יחד בבנייתה של המעטפת, מהדהדים במבנם הצורני זיכרון של מחסן או מכולת משא. התבוננות בפרטי הבניין מגלה, כי המחברים הפיזיים בין החומרים, השומרים על המתח וחוסר היכולת שלהם להיפגש - הם אלו המציירים בקווים דקים ומדויקים את קירות המעטפת, כמערכת המקיימת איזון מתוח בין הקל והכבד, מותירה את המעשה הקונסטרוקטיבי מטושטש ומותירה את חזיתות המבנה כקומפוזיציה אבסטרקטית.

זו האחרונה לובשת ופושטת צורות ומופעים שונים עם השתנות אור השמש ותאורת הפנים לאורך שעות היום. הופכת את המעטפת, הקופסא להיות הדבר עצמו - אותו רקע קביל, המספק תחושת הזדהות של המשתמש והמאפשר לו כלי להגשמת חלומותיו. זאת ועוד - הזכוכית והבטון הבאים במבנה לכדי ביטוי בעיקר במופנם האטום והבלתי מבריק, כמו מערערים את ממדיו האמתיים ומעוררים בו את הממד האינטימי. תכונות אלו נשמרות גם בחללי החוץ המוקפים קירות, המתקיימים לצד קירות המעטפת, ההופכת למעשה להיות מחיצה בעלת תכונות זהות משני צדיה ובכך מייצרת חוויה עיצובית המתמסכת אל "אולמות חוץ".

שלל הבחירות העיצוריות, כמו בחירת גופי התאורה ואופן תלייתם, עיצובן של רחבות החוץ והבריכה ההיקפית - משלימים את התמונה המינימליסטית ומספקים אלטרנטיבה אפשרית למקביליהם באולמות האירועים המוכרים.

של סכמת מבני האנגרים, המציגה חלל גדול ממדים - זכתה להצלחה חלקית בלבד בתחום החוויה החללית פנימה - המבנים המשרתים מטרות תעשייתיות נותרו, פנים וחוץ, עירומים ופונקציונליים ולעומתם המבנים המשרתים אירועים תרבותיים שונים, נדרשו לתפקד כממד זר למציאות, המספק למבקר חוויה הלקוחה מעולמות אחרים. המבנה עצמו הפך לקופסא - מיכל - פלטפורמה לכינונה של תפאורה אווירית, המאפשרת יצירת הזדהות והגשמת חלומות נכספים - מנורות שנדליר ענקיות, ווילונות תיאטרון, מפלי מים ודקלי קוקוס הם רק דוגמא, כיצד הצורך באפיון אווירה התמודד עם מבוכת הממד החללי, לעיתים תוך כדי הפניית גב לעולם הצורני הנקי של הארכיטקטורה המודרניסטית, מחסנים מאופרים כארמונות.

עם אותה "הפניית גב" התמודד האדריכל פיצו קדם, בתכנונו של אולם האירועים "לאגו", שהקמתו הסתיימה זה מכבר ביולי 2015 בראשון לציון, לומר - התמרת האסתטיקה המודרניסטית, שלעיתים רבות נתפשת כקרה ומנותקת לכדי רקע ויוזאלי למימוש חלומותיהם של בעלי האירוע וזאת - מבלי לחטוא לניקיונו הצורני והמינימליסטי של הסגנון.

סכמת המבנה הפשוטה, המאגדת שני חללי אירועים גדולים משני צדי של החלל האופרטיבי - כמו מהווה נקודת מוצא לעיצובה של המעטפת המורכבת ממפגש בלתי אפשרי בין בטון וזכוכית. חוזק ושבריריות, אטימות ושקיפות, קלילות וכובד,

אולמות האירועים מלווים את התרבות האנושית על גווניה השונים עוד משחר ההיסטוריה, בדמותם של אתרי כינוס המוניים - לצורכי פולחן ואירועים קהילתיים מסוגים שונים. כאלו הם הפנתאון הרומי ובתי הכנסייה השונים. התפתחות טכנולוגיות הבנייה בתקופת המהפכה התעשייתית, זכו לרגע שיא עם הקמתו של "ארמון הבדולח" שתוכנן ע"י ג'וזף פקסטון בשנת 1851, לכבוד "התערוכה הגדולה" שהתקיימה בלונדון. המבנה סימן, אולי, בהקמתו את תחילתו של עידן חדש - בו אולמות האירועים הפכו ומינים ונגישים לשימוש הציבור האזרחי הרחב, למושא לכמיהה וסמל סטאטוס.

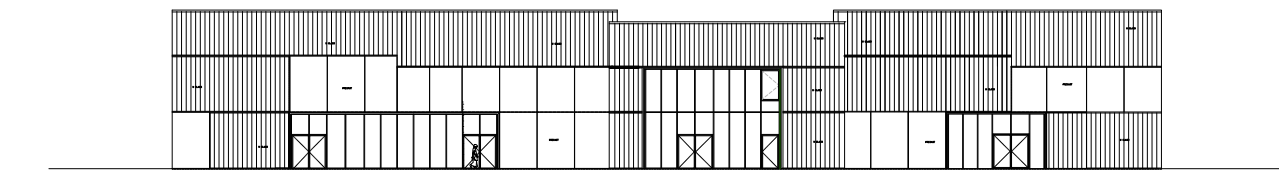
הצלחתה של האסכולה המודרניסטית בעולם האדריכלות בראשית המאה הקודמת - עם עיקרון האב המחולל "צורה עוקבת שימוש", שטבע האדריכל לואיס סליבן - השפיעה בין היתר על התפתחות ארכיטקטורת האנגרים הגדולים, כמבני ענק תעשייתיים, בעלי חלל רחב ידיים ורב תכליתי בהווייתו. עירומים וחפים מקישויות ואלמנטים שאינם חלק ממרכיביו הקונסטרוקטיביים או ההכרחיים לתפקודו הראוי של המבנה. ארכיטקטורה זו, אומצה במהרה לצורך קיומם של כינוסים רבי משתתפים, המאופיינים בתנועה חופשית בחלל והמשרתים מטרות כינוס נרחבות כמופעי מוזיקה, תערוכות, חללי תצוגה ואירועים פרטיים.

דומה, כי השפעתה האדירה של הארכיטקטורה המודרניסטית, כפי שבאה לידי ביטוי בעיצובה

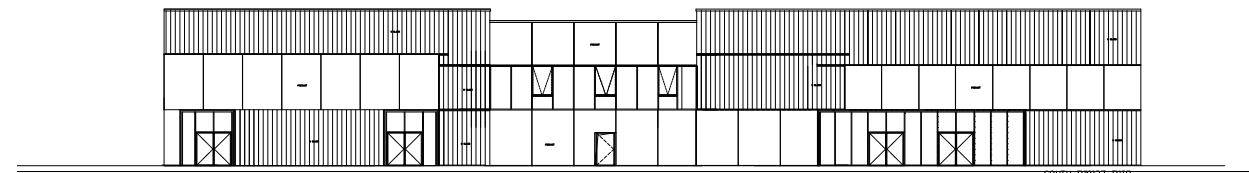


מימין: חזית מזרחית ומערבית. בלילה, האור מחלל המבנה בוקע דרך קיר הזכוכית ומודגש הניגוד בין החומרים משמאל: חזית צפונית, מבואת הכניסה זוגה בזכוכית שקופה המדגישה את החלוקה בין 2 מסות המבנה

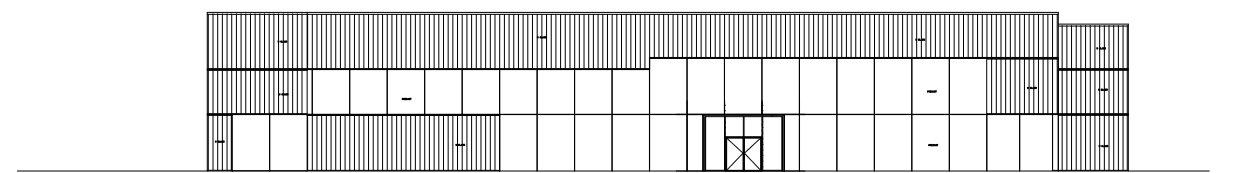




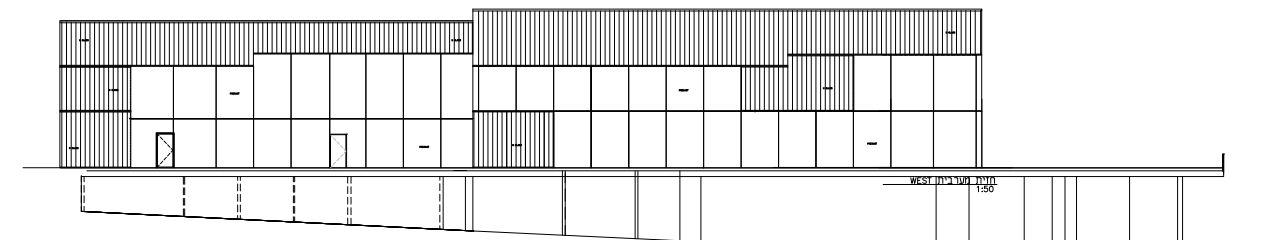
חזית צפונית 1:50



חזית דרומית 1:50



חזית מזרחית 1:50

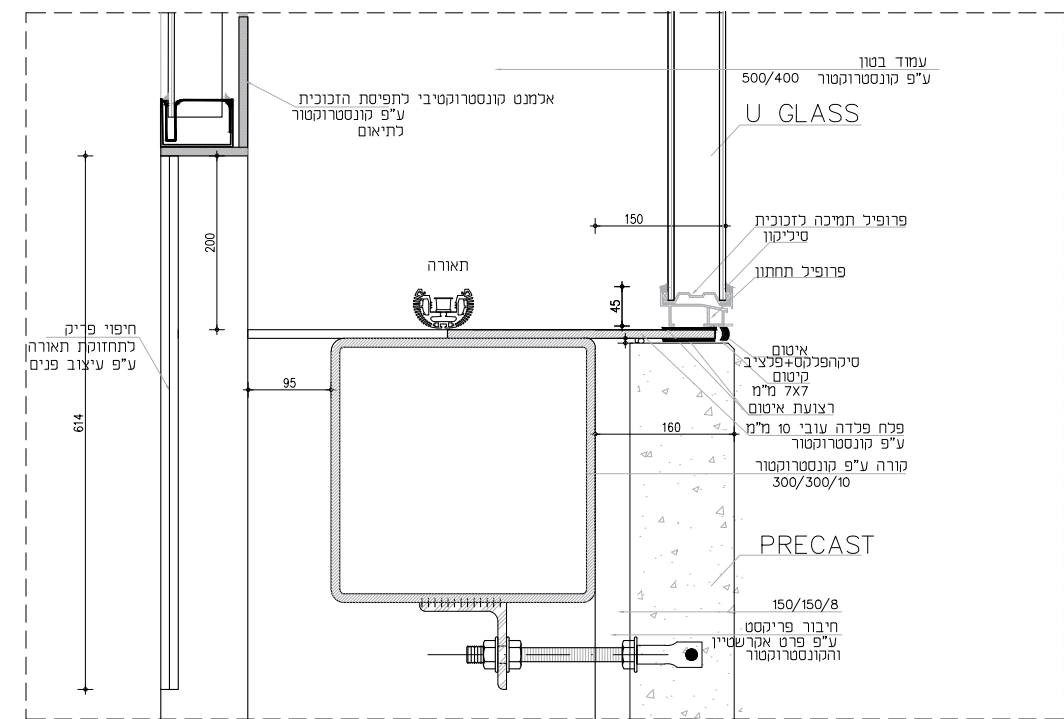
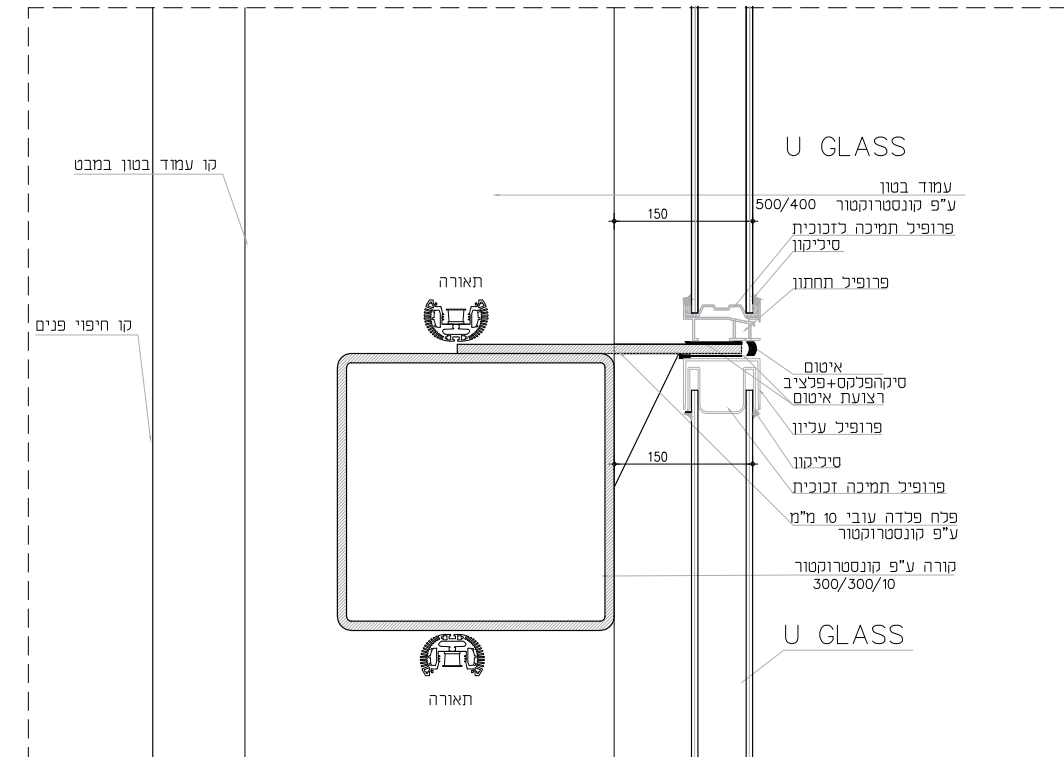


חזית מערבית 1:50



למעלה: קיר מסך מלוחות זכוכית U ופריקסט בטון באור היום מקבלים מראה בהיר והומוגני





**אולם אירועים**

**בראשון לציון**

פריקסט בטון אדריכלי:  
**אקרשטיין**

אדריכלות נוף:  
**צורנמל טורנר**

מערכת קירות מסך מזכוכית:  
**Lamberts גרמניה**

עיצוב תאורה:  
**RTLD הילה מאיר**

צילום:  
**עמית גרון**

אדריכלות:  
**פיצו קדם אדריכלים**

צוות תכנון:  
**הילה סלע, פיצו קדם**

מהנדס קונסטרוקציה:  
**רון משולמי**

למעלה: פרט 1 - זכוכית מעל זכוכית. חתך A-A  
**בפרי קונסטרוקטור**  
למטה: פרט 2 - זכוכית עליונה, פריקסט תחתון.  
**חתך S-S בפרי קונסטרוקטור**