

על קו התפר

מאת: מיה אור
צילום: עמית גירון



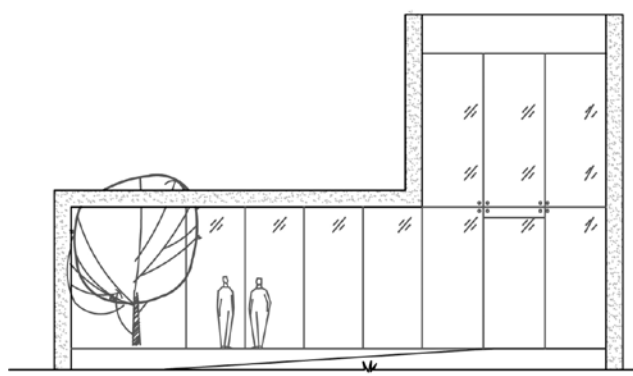
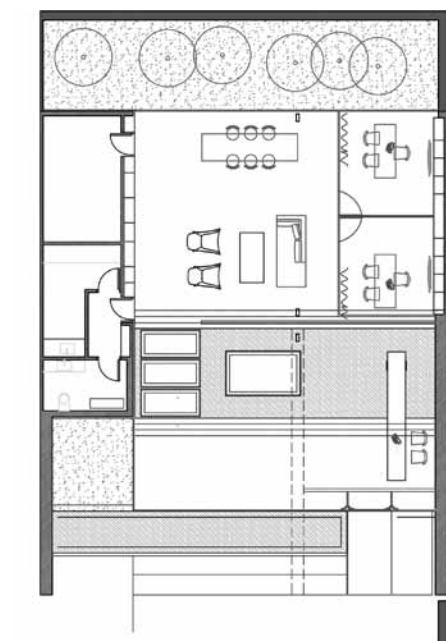
במפעל ו"הולבשו" בחומרי גמר באתרים שיועדו למיקומם, וכל אחד בדרכו מסגיר מידית את כתב ידו המודרניסטי-מינימליסטי של קדם, המסביר: "שני הפביליונים מציגים שפת תכנון נקייה מאד ושימוש במוטיבים דומים, כאשר ההבדלים ביניהם נשאבו ונגזרו ממאפייני הפרויקטים עבורם תוכננו, ובכלל זה הערכים הארכיטקטוניים המייחדים אותם והמיקומים בערים אחרות ובסביבות שונות".

מגדל אורבאני בסביבה טבעית

פרויקט Oak ברמת השרון הוא מגדל מגורים המשלב בין הממד האורבאני שנקשר למגדלים לבין מיקומו בסביבה רגועה וטבעית יותר באופייה מהכרך הסואן, והמבנה הלבן שנראה כעין רישום סקיצה מהיר במרחב ומעורר סקרנות לגבי טיבו, מתייחס לשילוב הרעיוני: מבנה שתוכנן כמו במשיכת קולמוס אחת כגוש שחלקו נמוך וחלקו גבוה ובעל גג דקיק ואוורירי להפתיע, המבטל תחושה "מסתית" המצופה מגובהו. קדם: "החלק הגבוה מגלם את הממד ה"עירוני-עכשווי-מגדלי" וככה נועד להדגיש עוצמה ולבלוט, ואילו החלק הנמוך מייצג את הממד הטבעי "מושבתי" של הסביבה, ומשמר קנה מידה אנושי".

העובדה שמדובר בפביליון זמני בעל ייעוד שיווקי מוגדר, לא השפיעה על התכנון שבוצע כבעל איכויות של קבע ונרקם על בסיס עקרונות אדריכליים טהורים, אשר באופיים המאופק כמו ב"הפוך על הפוך", ללא כל רעש חזותי, מייצרים את עוצמתו- עוצמה שקטה של מבנה מונוכרומאטי ונקי קווים שהכניסה אליו מזמנת חוויה, ההולכת ומתפתחת ככל שמתקדמים לתוכו פנימה. תהליך הכניסה ארוך למדי ומודגש ככה, עובר בגן קדמי מטופח עד הגיעו לרמפה ולבריכת שיקוף הזורמת במקביל אליו, ומזמין ציפייה לבאות. ואכן, מנקודה זו נחשפים הבאים למשחקי חוץ פנים המייצרים חללי ביניים מתעתעים משהו, המקשים להבחין היכן עובר הגבול בין שני המרחבים: עצים שמבצבצים מתוך משטחים דו ממדיים ומרמזים על נפחי הפנים מגבירים את התהייה איפה מתחיל האחד ו"מסתיים" השני, כאשר את הסיטואציה האדריכלית של "בין לבין" משלים האור הטבעי החודר אגב כך ממקומות שונים ועוטף אותה בממד נוסף. קדם: "חללי ביניים ככלל, הם מרכיב אולטימטיבי לתכנון בארץ שנהנית ממזג אוויר נוח מרבית חודשי השנה, כשהם מאפשרים ליהנות מתחושת חוץ גם כאשר נמצאים, למעשה, בתוך מרחב החלל".

קדמת החלל מהווה מעין מבואה- ספק פנימית ספק חיצונית, המגלמת תפירה רכה ומושכלת של הערך השיווקי עם הערך האדריכלי "פרופר": בשטחה ממוקמת בריכת שיקוף נוספת המשמשת גם כבמה צפה להצבת מודל המגדל, וגוף תאורה מרשים המרחף מעל כעין ענן פיסולי ומשתקף במימיה מעצים את החוויה השואבת פנימה. את הקרום החוצץ בין אזור זה לאזור הפנים ה"רשמי" בחר קדם לייצר כמחיצה שתוכננה בפטרון גיאומטרי



חזית צפונית

הפביליון ברמת השרון- מתאר שנראה כי בוצע במשיכת קולמוס אחת: חלקו נמוך ומשמר קנה מידה אנושי, וחלקו גבוה, מייצג את המגדל הגג האוורירי והדקיק להפתיע מבטל תחושה של מסה כבדה.

מבני המכירות שתכנן האדריכל פיצו קדם בוחנים את קו התפר בין אדריכלות לשיווק, וכשהם מגלמים את כתב ידו המינימליסטי מייצרים חוויה של קו תפר נוסף, בין פנים וחוץ

אדריכלות: "פיצו קדם אדריכלים"
צוות תכנון: אדריכלים פיצו קדם, אירנה גולדברג, רז מלמד
תכנון תאורה: אורלי אברון אלקבס

לבטא היבטים נוספים מעבר להיבט האדריכלי "פר סה", ובעיקר לייצר חוויה" אומר האדריכל **פיצו קדם**, שתכנן לאחרונה שני מבני מכירות עבור חברת **"גינדי החזקות"**- אחד עבור פרויקט Oak שתוכנן ע"י משרד **"רני זיס אדריכלים"** ומיועד להיבנות ברמת השרון, ואחד עבור פרויקט Life, שתוכנן ע"י **"א.שהם אדריכלים ובני ערים בע"מ"**, ומיועד להיבנות בשוהם. המשרדים תוכננו כפביליונים בבנייה קלה- בוצעו כקונסטרוקציית מתכת

הימים בהם רכישת דירה חדשה התבצעה בין כותלי משרד אפרורי עברו, כך נראה, מהעולם, וכיום קשה להחמיץ את הולדתה של סצנה חדשה בתחומי הבנייה והנדל"ן- מבני מכירות מושקעים למשעי המוקמים ייעודית לתקופת שיווקם של פרויקטים חדשים. "מבנים מסוג זה בוחנים את התפר שבין אדריכלות, שיווק וצרכנות, ומטבע הדברים ככאלה הם נדרשים



אדריכל: פיצו קדם
www.pitsou.com



שקיפות ותכנון המשלב חללי ביניים רבים מייצרים טשטוש תחומים כמעט מוחלט בין פנים וחוץ ומדגישים את השיח ביניהם

בעמוד זה: מבואה, ספק פנימית ספק חיצונית, כחלל ביניים תחום בין שתי בריכות שיקוף ומטשטש את הגבול בין הפנים והחוץ. גוף תאורה פיסולי המשתלשל מעל משתקף במי הבריכה ומעצים את התחושה החווייתית.

המחיצה ה"רשמית" בין הפנים והחוץ: פטרון גיאומטרי המורכב ממשולשי גבס, אשר אופן חיבורם זה לזה מאפשר לקיים קשרי עין ישירים בין שני המרחבים.

בעמוד שמאל: חלל הפנים: פתחים בחלקו העליון של הקיר הגבוה מחדירים אור טבעי ומייצרים משחקי הצללות. תכנון התאורה המלאכותית מעצים את איכותיותו, ופריטי הריהוט האנימי נבחרו ו/או עוצבו ייעודית בהתאמה לצרכי ייעודו.



הפנים שנוקם מתוך אותו הידוק רעיוני: ריצוף בפרקט עץ מחבר אותו לקונטקסט הסביבתי- טבעי של מיקומו, פתח גדול בחלקו העליון של הקיר הגבוה מחדיר אליו אור, משחקי הצללות ואת מראה השמיים, ועץ האלון עתיק היומין הנחשף מבעד לשקיפות החלל כסוג של סמן ימני רעיוני, שהכתיב את שם הפרויקט ואת מיקום הקמתו של הפביליון, משלים את התמונה. תכנון התאורה בחלל בוצע באותה קפידת תכנון המאפיינת מרחב ביתי כשהוא מעצים את איכותיותו, ופריטי הריהוט האנימי ששולבו בו ו/או עוצבו ייעודית בהתאמה לצרכיו, חותמים כאן מסלול חווייתי רצוף עניין משתנה שהחל כבר בשביל הכניסה.

המורכב ממשולשי גבס, אשר אופן חיבורם זה לזה מאפשר קיום קשרי עין ישירים ומשתנים בין שני המרחבים, לצד עניין ויזואלי. הבחירה במוטיב המשולש אינה אקראית ואינה נובעת רק מרציונל אסתטי, כפי שמסביר קדם: "חברתנו לשיפוע הרמפה ולחתך המבנה מייצרת ממדים של רצף והמשכיות, וברובד הרעיוני הוא מייצג את ערכי הדינאמיות ו"ההובלה החווייתית" של התכנון". דיגום המשולשים אף הוטבע כטקסטורה על הקיר החיצוני בצדו המערבי של המבנה, שם מקנות לו קרני השמש המלטפות אותו אשליה של נפח ותלת ממד למרות הגון הלבן, הן של הטיח והן של הדיגום עצמו. שילוב התכנים שעמד בבסיס הפרויקט מוצא את ביטוי גם בחלל

המבנים תוכננו כפביליונים בבנייה קלה- בוצעו כקונסטרוקציית מתכת במפעל ו"הולבשו" בחומרי גמר באתרים שיועדו למיקומם

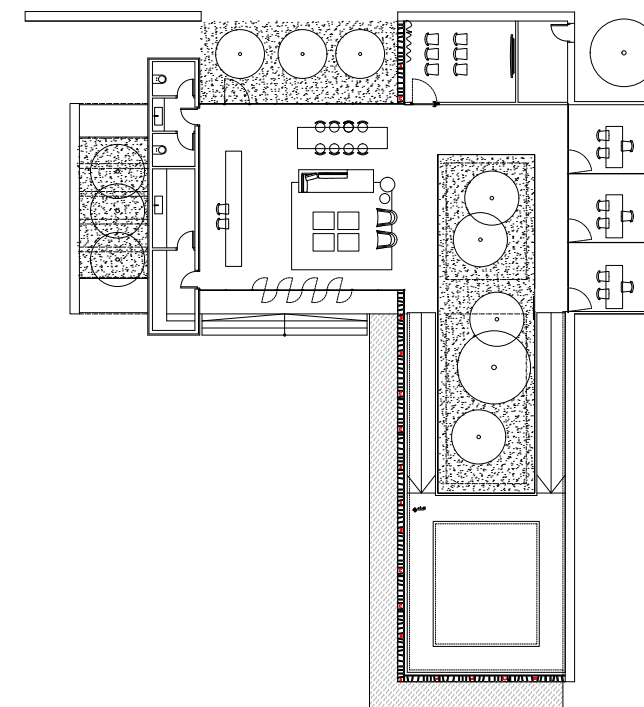


בעמוד ימין:

שתי תיבות מעודנות חוברות זו לזו תוך יצירת מתאר של האות טי. הגבהתן ממפלס הקרקע משווה ממד של ריחוף, וכך גם המרווח בין סרגלי העץ לבין הגג.

בעמוד זה:

צלעו האופקית של מתאר ה-"טי" כמסגרת פתוחה שבתוכה, אך במנותק ממנה וחריגה מגבולותיה, משתלבת קובייה מחופת לבנים.



השתלבות בשטח פארק

פרויקט Life בשוהם מיועד להיבנות בתוך שטח פארק, וככזה מסר ההשתלבות בטבע ובסביבה הירוקה הוא שהיווה בסיס רעיוני לתכנון ששם דגש על מערכת קשרים הדוקה בין פנים וחוץ. המבנה מתגלה כשתי תיבות מעודנות למראה החוברות זו לזו תוך יצירת מעין תצורת t מוגבהת מעט מפני הקרקע וכמו מרחפת מעליה: תיבה אחת (הצלע האופקית של מתאר ה-t שמהווה את חזית הכניסה) תוכננה כמסגרת פתוחה שבתוכה, אך במנותק מתקרתה וחריגה מ"גבולותיה", משתלבת קובייה מחופת לבנים. לאורכה של התיבה השנייה (הצלע האנכית) מותקנים סרגלי עץ אנכיים המהווים קרום חוצץ מחד, ומאפשרים הצצה מסקרנת פנימה מאידך, כסיטואציה כלשהי של "נוגע לא נוגע". בין הסרגלים לבין הגג מפרידה מחיצת זכוכית, וכך, בדומה לממד הריחוף של תחתית המבנה, מתקבל גם הגג כאלמנט מרחף, הממשיך ומרחף גם מעל גגה של התיבה הפתוחה שכמו נטמע בתוכו. את ממדי הניתוק והריחוף מסביר קדם כ"רצון לכבד את הקרקע, להדגיש את איכויות הפארק, ולהעצים את כל רובדי המהות של מגורים בסביבה טובלת בירוק", כאשר בהמשך לכך אף החומריות בה נעשה שימוש נועדה להדגיש את מסר הטבע, דוגמת חיפוי הלבנים של הקובייה או



בתמונות:
 סרגלי עץ התוחמים את צלעו הארוכה של מתאר ה"טי"
 מהווים קרום החוצץ מחד, ומאפשר הצצה פנימה מאידך.
 זוויות התקנתם חושבו בקפידה להחדרת אור טבעי והיטלי
 צל המגבירים את עוצמת החוויה למהלכים ברמפה הפנימית
 שמזמינה ל"טיול".
חללי הפנים עטופים בשקיפות המבנה.





בשעות החשיכה:
האופן בו מופץ האור דרך סרגלי העץ הופך את המבנה לפסל תאורה.

קדם: "תכנון המבנים נשאב מהמאפיינים השונים של הפרויקטים, ובכלל זה הערכים הארכיטקטוניים המיוחדים אותם ומיקומם בסביבות שונות"

כסוג של שליטה על הקשר בין הפנים והחוץ, ומלווה בתחושה של הימצאות בשני המרחבים בעת ובעונה אחת. בשעות החשיכה, כאשר האור הבוקע מבעד לסרגלי העץ מופץ החוצה, הופך המבנה למעין פסל תאורה המאציל את נוכחותו על סביבתו, דרמטי ומזמין כאחד. בניית הפביליונים ארכה שלושה חודשים בלבד, ו"כפביליונים כמו פביליונים" בעלי ייעוד מוגדר תוחלת חייהם קצרה וקצובה מראש. עם זאת, הקפידה שננקטה בתכנונם אינה נופלת מזו של תכנון "רגיל", ומלמדת על כוחה של אדריכלות לעורר עוצמות רגש ולייצר תחושות גם ללא גימיקים צעקניים - כמבנים בעלי ייעוד שיווקי, אשר במציאות העכשווית מעלה על נס יצירת חוויה ככלי להעברת מסרים, הם מייצרים גם מייצרים אותה עד אחרון הפרטים, ובאיפוק שננקט בתכנונם עוד הרבה מעבר לכך.

סרגלי העץ. בשטח המגוון שבקדמת המבנה משתלבת בריכת שיקוף שכמו הנושקת לצלעו הארוכה, והכניסה פנימה היא אל מרחב עטוף שקיפות, שאופן תכנונו המשלב חללי ביניים רבים מייצר טשטוש תחומים כמעט מוחלט בין פנים וחץ ומדגיש את השיח ביניהם. תיבת החזית מכילה בשטחה דלפק כניסה, אזור הסבה, עמדות מכירה, וכן את הקובייה מחופת הלבנים בה ממוקמים שירותים, והתיבה השנייה היא, למעשה, סוג של שדרה המזמינה ל"טיול": טיול שמסלולו נע ברמפה המובילה מעלה אל מודל הפרויקט שניצב בחלקה העליון, ושב ויורד מטה אל חדר הקרנה המצוי בקצה השני ו/או אל עמדות המכירה. את עברה האחד של הרמפה תוחמים סרגלי העץ שזוויות התקנתם חושבו בקפידה להחדרת אור טבעי והיטלי צל המגבירים את עוצמת החוויה, ואת עברה השני משטחים משולבי צמחייה. באורח זה משובצת ההליכה בה במבטים ו"תמונות" שיצר התכנון במכוון